

УДК 336.774.3

МЕТОДИЧЕСКИЙ ПОДХОД К ОПРЕДЕЛЕНИЮ КРЕДИТОСПОСОБНОСТИ ПРЕДПРИЯТИЯ

Л.Е. ЗЕРНОВА, Е.И. САГАН

(Московский государственный текстильный университет им. А.Н. Косыгина)
E-mail: dekfem@mail.ru

Предлагается методический подход к оценке кредитоспособности предприятия, основанный на составлении оценочных таблиц и определении зон потенциала кредитоспособности.

The methodical approach to the estimation of the enterprise credit status, based on drawing up of the estimate tables and determination of the credit status potential zones, is offered.

Ключевые слова: кредитоспособность, потенциал, группа, показатель.

Особое значение в современных условиях приобретают оценка и анализ кредитоспособности, основанные на исследовании количественных и качественных характеристик заемщика, учитывающих не только внутренние, но и внешние факторы влияния, а также качество обеспечения кредита. Разработка такой методики оценки кредитоспособности заемщика позволит значительно снизить риски невозврата кредита за счет учета максимального числа внешних и внутренних характеристик рынка и специфики работы конкретного предприятия. С нашей точки зрения, наиболее целесообразно проводить оценку кредитоспособности на основе составления оценочных таблиц и таблиц соответствия.

В разработанной нами системе оценки кредитоспособности предприятия будет оцениваться по следующим блокам и группам: внешние факторы кредитоспособности, которые определяются отрасле-

вым, региональным и страновым аспектами; внутренние факторы кредитоспособности, которые характеризуются производственно-экономическими, финансовыми, организационно-управленческими показателями, а также безопасностью кредитования.

Для представленных групп показателей и блоков разрабатывается система оценки с целью определения сводного интегрального показателя кредитоспособности, включающая оценочные таблицы и таблицы соответствия. Таким образом, по блоку внешних факторов рассчитываются три сводных показателя по трем группам факторов, а по внутреннему блоку факторов – четыре сводных показателя. Затем на основе сводных показателей оценивается общая кредитоспособность предприятия по двум блокам. Схема расчета сводного показателя кредитоспособности по блоку внутренних факторов представлена на рис. 1.



Рис. 1

Максимальное значение общего интегрального показателя будет характеризовать потенциал кредитоспособности предприятия. Он определяется совокупным влиянием внешней среды и способностью эффективного использования внутренних ресурсов предприятия для своевременного

погашения долговых обязательств и процентов по ним.

На рис. 2 представлена блок-схема проведения оценки кредитоспособности предприятий и оценки степени риска невозврата кредита.

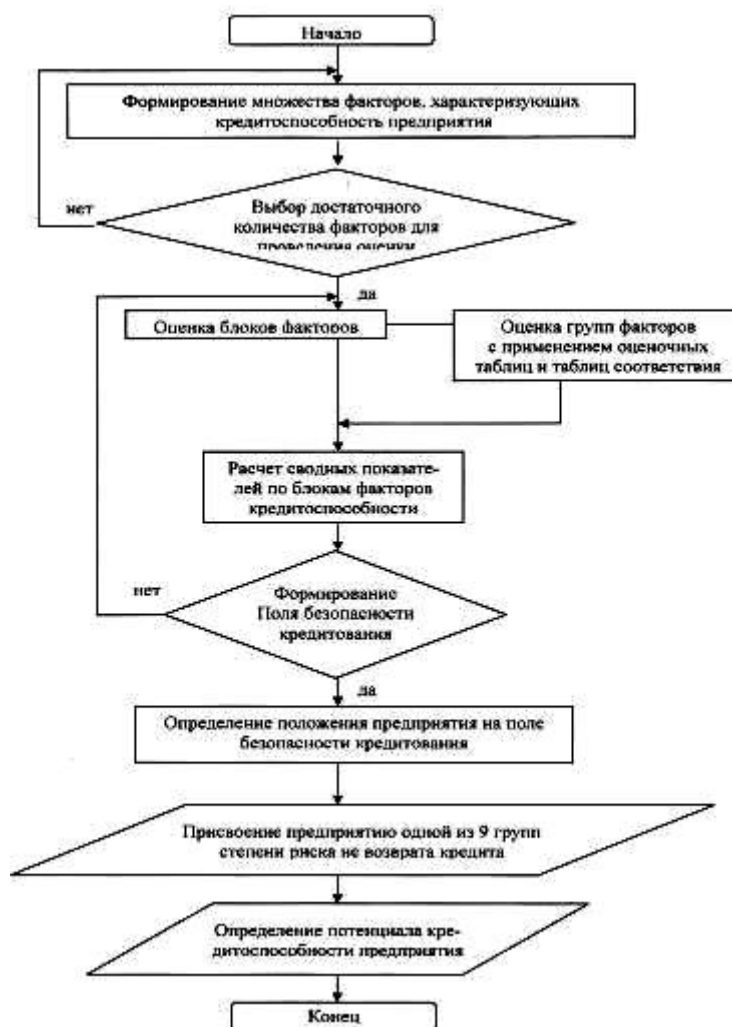


Рис. 2

После определения сводных показателей по группам внутренних и внешних факторов необходимо перейти к анализу полученных результатов и оценке общей кредитоспособности предприятия.

Для более детальной интерпретации результатов интегральной оценки кредитоспособности предприятия может быть использован другой вид системного подхода

и специально построенная матрица.

Каждый из блоков, характеризующих кредитоспособность предприятия, оценивается по 5-балльной шкале. Можно представить следующее соответствие баллов выбранному уровню показателя (табл. 1 – взаимосвязь уровня и диапазона оценки блоков показателей).

Т а б л и ц а 1

Уровень показателя	Диапазон оценки (баллы) блоков показателей	
	внешние факторы	внутренние факторы
Низкий (н)	1 ... 2,3	1 ... 2,3
Средний (с)	2,4 ... 3,7	2,4...3,7
Высокий (в)	3,8 ... 5	3,8 ... 5

Представленные диапазоны оценки факторов кредитоспособности (низкие, средние, высокие) дают возможность определить соотношение всех возможных сочетаний значений внутренних и внеш-

них факторов и дать их характеристику (табл. 2 – характеристика групп степени риска невозврата кредита), оценив безопасность кредита.

Т а б л и ц а 2

№ вар.	Внутренние факторы	Внешние факторы	Характеристика варианта
1	Н	Н	Недопустимая степень риска невозврата кредита. Низкая кредитоспособность предприятия как по внешним, так и по внутренним факторам
2	С	Н	Высокая степень риска невозврата кредита. Кредитоспособность предприятия чуть ниже среднего. Потенциал предприятия находится на среднем уровне, но значительное негативное влияние со стороны внешней среды увеличивает риск невозврата кредита
3	В	Н	Низкая степень риска невозврата кредита. Кредитоспособность предприятия находится на уровне выше среднего. Предприятие обладает высоким внутренним потенциалом для возврата займа, но внешние факторы могут оказать значительное негативное влияние
4	Н	С	Высокая степень риска невозврата кредита. Кредитоспособность предприятия значительно ниже среднего. Низкий уровень внутренних факторов усугубляется возможным негативным влиянием со стороны внешней среды, что увеличивает риск невозврата кредита
5	С	С	Умеренная степень риска невозврата кредита. Кредитоспособность предприятия находится на среднем уровне. На предприятии наблюдаются отклонения в значениях внутренних факторов и также возможно негативное влияние со стороны внешней среды
6	В	С	Низкая степень риска невозврата кредита. Кредитоспособность предприятия находится на уровне значительно выше среднего. За счет высокого уровня внутренних показателей, риск не возврата снижается, не смотря на возможное незначительное негативное воздействие со стороны внешней среды
7	Н	В	Высокая степень риска невозврата кредита. Кредитоспособность предприятия ниже среднего. Низкий уровень внутренних факторов частично компенсируется высоким положительным влиянием внешней среды, что уменьшает риск невозврата кредита
8	С	В	Низкая степень риска невозврата кредита. Кредитоспособность предприятия находится на уровне чуть выше среднего. Внутренние показатели предприятия находятся на среднем уровне, но благоприятное внешнее воздействие снижает риски невозврата кредита
9	В	В	Практически отсутствует риск невозврата кредита. Кредитоспособность предприятия находится на высоком уровне по всем рассматриваемым составляющим. Так, при высоком внутреннем потенциале отсутствует опасность негативного внешнего влияния

На основе представленных в табл. 2 данных можно выделить устойчивые отрицательные и положительные зоны кредитования и промежуточные области, то есть изменения кредитного потенциала.

При этом промежуточные зоны характеризуются наибольшим колебанием показателей, формирующих кредитный потенциал (рис. 3 – зоны формирования потенциала кредитоспособности).



Рис. 3

Таким образом, потенциал кредитоспособности предприятия может повышаться от зоны низкого до зоны высокого потенциала. Между этими зонами существуют и так называемые промежуточные участки, характеризующиеся изменением потенциала соответственно от низкого к среднему и от среднего к высокому. Эти изменения потенциала характеризуются различными вариантами сочетания внешних и внутрен-

них факторов кредитоспособности предприятия.

Предложенный системный подход к определению показателей кредитоспособности предприятия позволяет определить уровень риска невозврата кредита и зону кредитного потенциала.

Рекомендована кафедрой менеджмента и организации производства. Поступила 09.04.10.