

ОСОБЕННОСТИ СОЗДАНИЯ КОРРЕКТИРУЮЩЕЙ ОДЕЖДЫ ДЛЯ ОНКОЛОГИЧЕСКИХ БОЛЬНЫХ

Т.А.ДЕНИСЕНКО, Н.В.ПАШКОВА, М.В.САФРОНОВА

(Костромской государственный технологический университет,
Санкт-Петербургский государственный университет технологии и дизайна)

Онкологические заболевания сопровождают человечество на протяжении всей его истории. Лидирующее положение среди злокачественных опухолей занимает рак молочной железы [1], [2]. Для больных с ампутированным органом особенно остра психологическая сторона заболевания. У женщин нередко меняется не только мировосприятие, но даже характер. Кроме того, они испытывают физический

дискомфорт. Носимая ими бытовая одежда вызывает неудобство в эксплуатации и боль. Для данной категории больных промышленность не выпускает удобной одежды. Проведенный опрос в медицинских учреждениях и достаточно широкий патентный поиск по отечественным и зарубежным материалам лишь подтвердил этот факт.

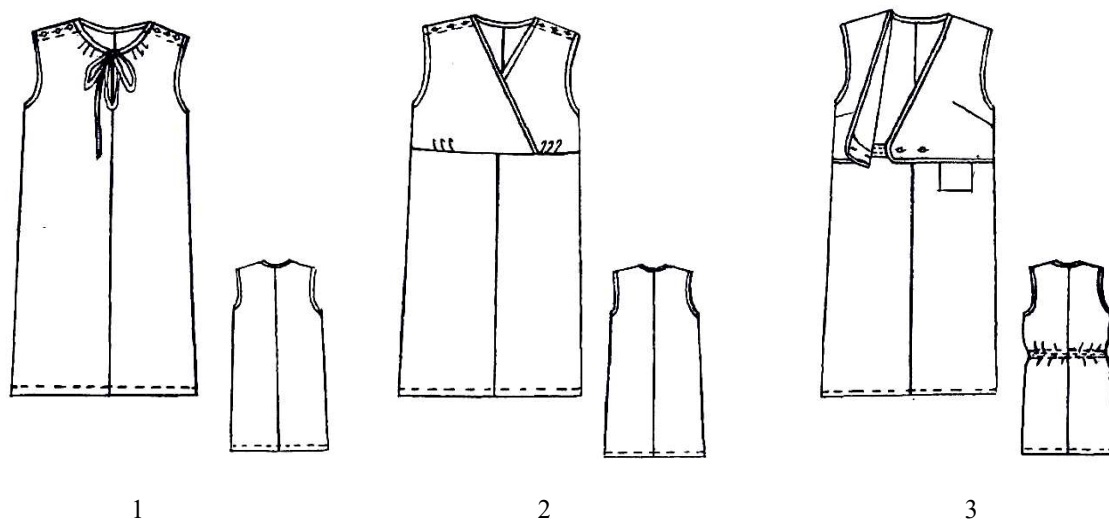


Рис. 1

В ходе работы были выделены два основных направления исследований – это создание удобной одежды для послеоперационных больных и создание одежды с элементами протезирования.

В первой части работы были подобраны модели – аналоги и проведен анализ моделей белья женского нательного (сорочек). Экспертная оценка моделей-аналогов позволила установить наиболее значимые эргономические показатели качества, которые должны быть учтены при проектировании одежды для послеоперационного периода больных: психофизиологическое соответствие (масса изделия, удобство надевания и снятия одежды,

удобство пользования отдельными элементами), антропометрическое соответствие (удобство в статике и динамике), гигиеническое соответствие. С учетом поставленных задач и специфических требований к данному виду одежды был предложен модельный ряд сорочки нательной для женщин (рис. 1 – модельный ряд сорочки нательной: 1 – модель 1; 2 – модель 2; 3 – модель 3).

Модели разрабатывались на одной базовой конструкции и отличаются друг от друга модельными особенностями: различными вариантами линий членения, оформления горловины.

Так, проектирование застежки на пуго-

вицы в области плечевого шва (рис.1, модель 1 и модель 2) облегчает доступ медицинских работников к прооперированному месту и позволяет осуществлять необходимые процедуры [3]. Верхний срез нижней части полочки (рис.1, модель 3) выполнен на резинке. Расположение смещенной застежки на пуговицы по линии талии предполагает ее использование на обе стороны, в зависимости от удобства эксплуатации. В данной модели предусмотрена возможность крепления навесного кармана для дренажного мешочка с помощью уже имеющихся пуговиц [3]. Предложенные модели белья нательного (сорочки) для прооперированных женщин с онкологическими заболеваниями были апробированы в условиях стационара, где получили положительные отзывы медицинского персонала и больных онкологического диспансера. В качестве основного материала рекомендуется использовать хлопчатобумажные и льняные ткани.

Во второй части работы ставилась задача проектирования одежды для женщин с элементами протезирования, позволяющей визуально скрыть дефект от окружающих после операции.

Были определены показатели качества к элементу протезирования и способу его крепления: эргономические (удобство в эксплуатации, малый вес); гигиенические (гигроскопичность, воздухопроницаемость); эстетические (соответствие по форме удаленному органу, визуальное сокрытие дефекта с лицевой стороны одежды) и надежность крепления.

При выборе материала для элемента протезирования использовались следующие требования: гипоаллергенность материала, износостойкость, формоустойчивость и упругость наполнителя. Всем этим требованиям соответствуют хлопчатобумажные и льняные ткани.

В качестве объекта одежды, как наиболее используемой в условиях стационара и дома, был выбран халат женский. Элементом протезирования предлагается использовать нагрудную накладку-протез [4].

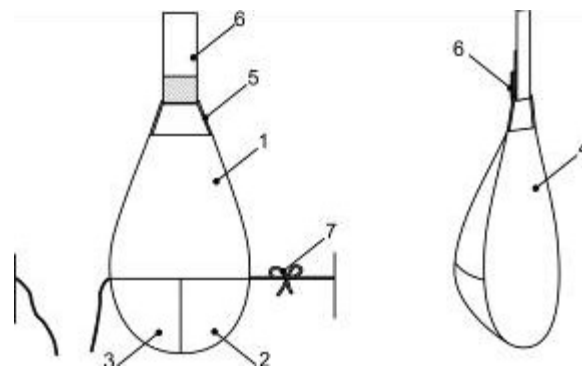


Рис. 2

Она представляет собой (рис. 2 – нагрудная накладка-протез; вид спереди и сбоку) наружную оболочку, состоящую из верхней детали 1, нижней средней детали 2 и нижней боковой детали 3, и внутреннюю оболочку 4, являющуюся проекцией наружной оболочки. К верхнему краю накладки прикреплена петля из ткани 5, в которую входит планка с текстильной застежкой 6, закрепленной в плечевом шве одежды. К боковым краям накладки прикреплена хлопчатобумажная тесьма 7, которая связывается с аналогичной тесьмой, закрепленной по боковым швам одежды.

Предложенный вариант конструктивного решения нагрудной накладки-протеза, с разными вариантами крепления, был апробирован на различных моделях женских халатов в бытовых условиях. По результатам опроса участвующих в эксперименте женщин было установлено, что предлагаемый выше вариант крепления нагрудной накладки-протеза является оптимальным. Такой вариант крепления накладки-протеза позволяет ее использование при различных вариантах модельных конструкций халата, независимо от наличия линий членения, их отсутствия, места расположения, и обеспечивает достижение требуемого корректирующего эффекта.

В Ы В О Д Ы

1. Проведен анализ моделей-аналогов и предложены модели белья нательного (сорочки) для женщин с онкологическим заболеванием с присутствием обязательных элементов конструкции для реализации конкретных функций.

2. Предложен вариант конструктивного решения нагрудной накладки-протеза, обеспечивающий достижение корректирующего эффекта на различных видах легкой одежды независимо от их модельных особенностей.

3. Проектирование изделий (сорочка, халат, накладка-протез) осуществлялось с учетом промышленных методов обработки, с целью возможности их изготовления в условиях мелкосерийного производства или малого предприятия.

Л И Т Е Р А Т У Р А

1. Чаклин А.В. Проблема века: Онкология. Изд. 2-е, испр. и доп. – М.: Знание, 1990.
2. Трапезников Н.Н., Шайн А.А. Онкология:

Учебник. – М.: Медицина, 1994.

3. Патент Российской Федерации на промышленный образец № 55292. Сорочка женская госпитальная (три варианта). Дата подачи заявки 04.03.2003. Дата регистрации 16.10.2004. Дата публикации сведений о выдаче патента 16.10.2004 Бюл.№10. Авторы: Денисенко Т.А, Соболева И.В., Сафронова М.В., Гузанова Л.Б.

4. Патент Российской Федерации на полезную модель №66188 . Нагрудная накладка-протез. Заявка №2007111345. Дата регистрации 10.09.2007 Дата приоритета о выдаче патента на полезную модель 27.03.2007. Авторы: Денисенко Т.А., Чагина Л.Л., Рассадина С.П.

Рекомендована кафедрой технологии и материаловедения швейного производства КГТУ. Поступила 05.06.09.