

ОБРАЗЫ ТКАНИ И ОРНАМЕНТА В НОВЕЙШЕЙ АРХИТЕКТУРЕ

THE IMAGES OF FABRIC AND ORNAMENTATION IN MODERN ARCHITECTURE

Г.В. ЕСАУЛОВ

G.V. ESAULOV

(Московский архитектурный институт (государственная академия))

(Moscow Architectural Institute (State Academy))

E-mail: science@markhi.ru

В возможности демонстрации на оболочке зданий фактур и текстур, цвета и рисунка материалов, нетрадиционных для архитектуры, можно выделить следующие две тенденции. Первая – образ создается той или иной имитацией текстуры и фактуры ткани в архитектуре. При этом имеется в виду новая трактовка поверхности архитектурной формы как ткани.

В качестве средства формирования образа архитектурной поверхности все чаще используется печать, подобная принтам на ткани, но уже на глухих и остекленных фасадах зданий.

Вторая тенденция состоит в сближении образов поверхностей архитектурных форм и ткани посредством использования орнамента. Новые приемы охватывают диапазон от простейших ритмических схем "решетка", "четырёхлистник", "гусиная лапка" до сложных орнаментальных композиций в стилях "пейсли" или "Дамаск".

In the way of demonstration of textures, colors and patterns of non-traditional architectural materials the following two trends can be distinguished. The first is a varying simulation of fabric's texture in architecture. In this case it refers to the new interpretation of the surface of the architectural shape of the fabric.

Printing like prints on a fabric is increasingly used as the way to form an image of architectural surface on solid or glazed facades of buildings.

The second trend is the convergence of images of the surfaces of architectural forms and fabric through the use of ornament. New techniques vary from the simplest of rhythmic patterns like "lattice", "quatrefoil", "crow-foot" to complex ornamental compositions in Paisley or Damascus styles.

Ключевые слова: формирование образа, архитектура, ткань, орнамент, новейшие тенденции.

Keywords: formation of an image, architecture, fabric, ornament, latest trends.

Вектор, нацеленный на создание формы архитектуры, лишенной декора, заявленный авангардом первой трети XX века, на протяжении последующих десятилетий получил свое многообразное воплощение [1], [2]. Авангард, модернизм, брутализм, технолизм, а затем вновь обретший силу новый модернизм и минимализм, хай-тек и метамодернизм, формируя эстетику крупной формы, близкой по своей сути платоновским геометрическим темам или сложным биоморфным структурам, постоянно испытывают потребность в разработке текстуры и фактуры, новой окраски поверхностей объемов зданий и сооружений.

Простота форм породила особый интерес к материалу, из которого форма создается.

Сама поверхность, ее структура и текстура становятся своего рода декором в условиях отказа от других композиционных элементов и художественных украшений.

Возможно, именно это заставило современного архитектора и дизайнера всмотреться в возможности демонстрации на оболочке зданий фактур и текстур, цвета и рисунка материалов, нетрадиционных для архитектуры. В этих действиях можно выделить следующие две тенденции. Первая – образ создается той или иной имитацией текстуры и фактуры ткани в архитектуре. Речь при этом идет не об интерьерах и традиционных приемах использования ткани в мебели, обивке стен, оформлении светильников, покрытий навесов и тентовых конструкций, а именно о новой трактовке поверхности архитектурной формы как ткани.

Кирпичная кладка трактуется как фактурная ткань из пряжи путем подбора цвета кирпича, его ритмических выступов на гладкой поверхности стен и вкраплений акцентного цвета. Такой прием подобен имитации буклированной ткани, ее структуры и цветового решения.

В постройках бюро "Сергей Скуратов Архитектс" активно применяются такие

приемы структурирования кирпичной кладки: жилой и административно-культурный центр "Art House", жилой дом на улице Бурденко, жилой комплекс "Садовые кварталы" (проект 2014 года) в Москве.

На фасадах оттенки коричневого цвета модулированных полос кирпичной кладки акцентированы оранжевыми или светло-желтыми и светло-серыми вкраплениями кирпича. Таким образом, создается имитация поверхности подобной ткани – букле.

Ее объемность приветливее, нежели гладкая стерильность стекла или бетона. Модуляции цвета и светотеневые эффекты выполняют функции деталей поверхности, разнообразят ее массив, привлекают внимание и направляют движение глаз, гармонизируя общее впечатление.

Приемы трактовки рисунка на гладкой поверхности, часто применяемые в рисунке на тканях, получают воплощение и в архитектуре. Чаще других используется тема дерева, с листвой или без нее.

Стилизованные деревья украшают как глухие, так и остекленные фасады зданий, появляясь на стенах в ночное время, просвечиваемые светом из интерьера постройки.

Примером подобного использования темы дерева в решении образа фасада является фасад магазина God's в Токио (Т. Ито, 2004 г.), а также разнообразные решения в виде орнамента из досок на фасадах домов.

В качестве средства формирования образа архитектурной поверхности все чаще используется печать, подобная принтам (принт – изображение, нанесенное на ткань, кожу, бумагу и другие материалы) на ткани, но уже на глухих и остекленных фасадах зданий. Это и специальная графика, и газетные полосы, и геометрические и цветочные мотивы, и этнические узоры. Традиционная тектоника не выдерживает подобного воздействия. Архитектура же обретает характер мимолетного, новостного, быстро уходящего в прошлое... Такой

подход близок выставочному, временному. Особенно, когда принты представляют собой оптические завораживающие иллюзии, подобные композициям В. Вазарелли.

Вторая тенденция состоит в сближении образов поверхностей архитектурных форм и ткани посредством использования орнамента. Новые приемы охватывают диапазон от простейших ритмических схем: "решетка", "четырёхлистник", "гусиная лапка", – до сложных орнаментальных композиций в стилях – "пейсли" (орнамент каплевидной формы; существует ряд названий: турецкие огурцы, индийские огурцы, восточные огурцы, индийский пальмовый лист, персидский кипарис) или "Дамаск" (орнамент с растительным моти-

вом, особенность которого – повторение в вертикальных рядах основного узора).

Решетка встречается чаще других орнаментальных мотивов. Варианты ее интерпретации неограниченны. В архитектуре применяется диагональная решетка в виде конструктивных и декоративных ограждений фасадных поверхностей. Причем мотив может иметь различные размеры в одном объекте, на уровне одного, двух, а то и трех-пяти этажей. Таковы фасадные решения Института дизайна в Гон Конге (CAAU / Coldefy & Associates Architects Urbanistes Project leaders Thomas Coldefy + Isabel van Yaute - Associate architects: P & T Group, Hong-Kong, 2010 г.) (рис. 1).

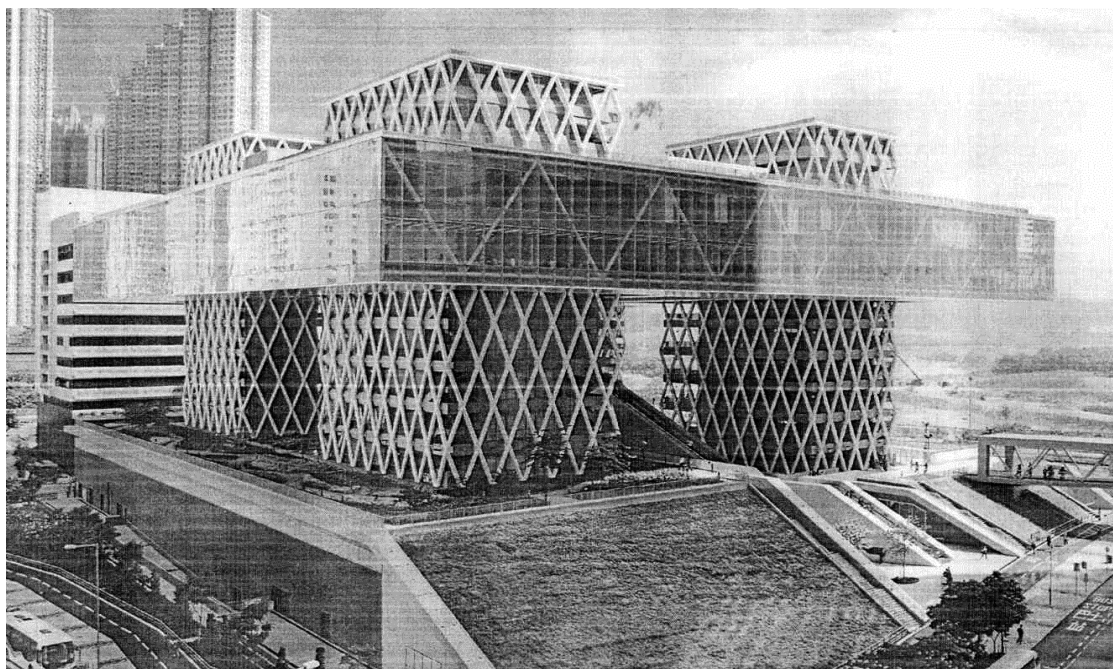


Рис. 1

Орнамент "гусиная лапка" нашел постоянное применение в тканях, которые не выходят из моды уже десятилетия. Родившись в Шотландии, этот орнамент продолжает свое победоносное шествие в моделях различных домов моды. В архитектуре же он появляется как в виде накладного или цветового изображения на поверхности фасада, так и в варианте просечного металлического или деревянного орнаментального заполнения части фасада.

Узор, созданный просечным способом, становится композиционным средством,

объединяющем фасады здания в единое композиционное целое.

Мотивы просечного орнамента используют стилистику "пейсли", "Дамаска", "гусиная лапка" в упрощенной трактовке. Например, в здании L&M арх. Мануэль Готран (Lilli Metropole Musee d'art, d'art contemporain et-d'art-brut) использованы биоморфные формы как упрощенный мотив "пейсли" в прорезном и накладном исполнении (рис. 2).

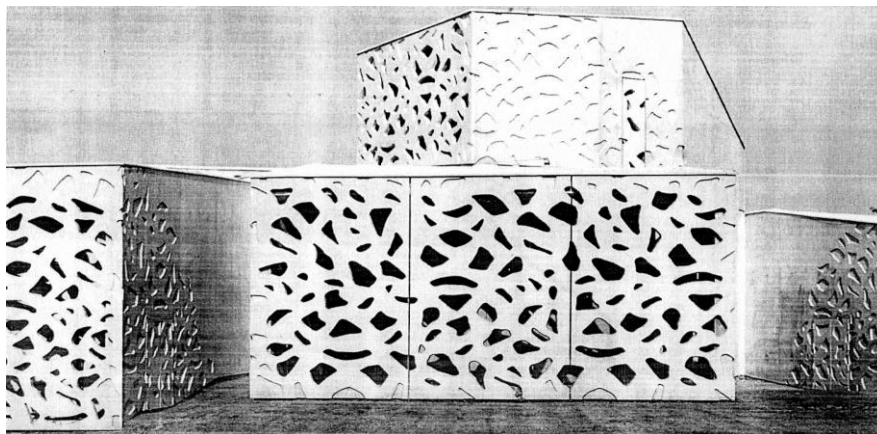


Рис. 2

Орнаментальные решения строятся то на контрастных сочетаниях белого, серого и черного цветов в стилистике штрих- или

QR-кодов, то в теплой или холодной цветовой гамме с использованием различных орнаментов.

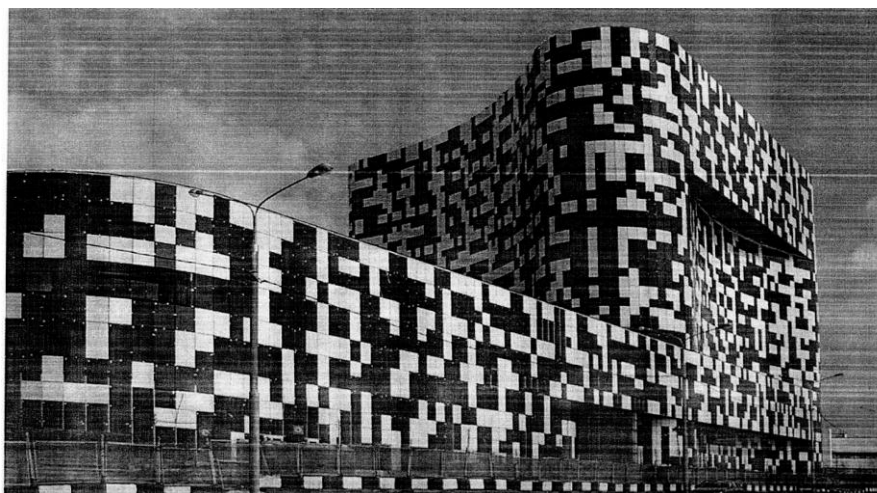


Рис. 3

Показательны примеры художественного решения зданий многофункционального комплекса "Линкор" (КВВР) (архитекторы Кузьмин А., Боков А., Ленюк В., при участии: Лукомский В., Адикаев В., Буш М., Гладких А., Козоброд Е., Лютов Е.; Москва, 2008 г.) [3] и гостиничного комплекса Code Unique (австрийская студия Sohne & Partner Architects; Дубай, ОАЭ, 2011 г.) [4].

Архитектурный образ этих объектов (рис. 3) построен на сочетании прямоугольных и квадратных пластин черного и белого цветов, из которых сформирован рисунок на поверхности фасадов. Накладной узор столь активен, что спорит с формами зданий и зрительно разрушает их, привнося не свойственные тектонике объ-

емов графические темы двухмерных штрих- или QR- кодов. Орнамент выступает в роли знака, обеспечивающего узнаваемость архитектурного объекта. Павильон России на ЭКСПО-2010 (архитекторы "P.A.P. ER architectural team") [5] в Шанхае был построен именно по такому принципу. Двенадцать белоснежных с золотым завершением башен, сгруппированных вокруг парящего куба, завершали орнаментальные узоры, символизирующие многонациональную культуру народов России (рис. 4). Таким образом, художественная трактовка фасадов, внешне напоминающая вязаные изделия народных мастеров, и растущие нелинейные формы башен обрели новый масштаб – масштаб национальной символики.



Рис. 4

Орнамент в новейшей архитектуре получает все большее признание, о чем свидетельствует целая серия примеров российских и зарубежных объектов и публикаций [6]. Область применения орнамента охватывает как небольшие объекты, так и грандиозные комплексы.

Один из наиболее оригинальных приемов включения кружевного орнамента (рис. 5) предложили архитекторы Gould Evans, разработавшие проект церкви St. Teresa's Academy Windmoor Genter, осуществленный в Канзас-сити, США, в 2012 году [7].

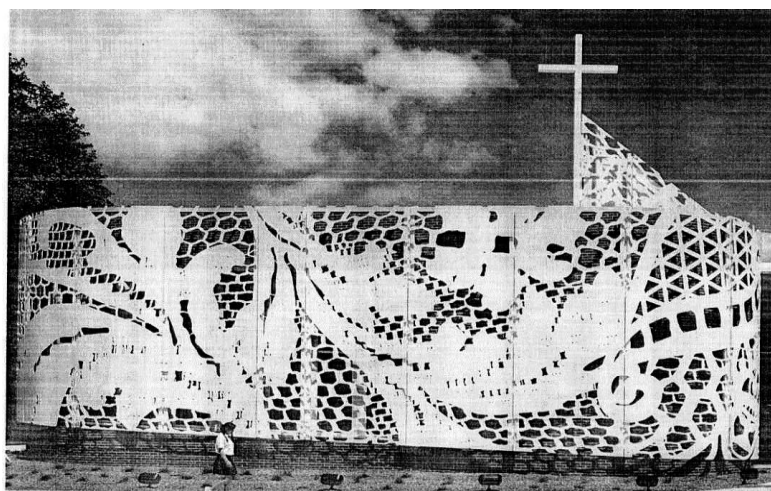


Рис. 5

В основу художественно-образного решения здания церкви положена идея ее связи с образом святой Терезы – покровительницы кружевниц. Белые просечные пластины, имитирующие кружево, охватывают объем зала церкви, придавая ему особую притягательность узнаваемого орнаментального узора. Увеличенный до гигантского размера узор приобрел знаковое звучание. Кружево из нитей стало основой оригинального архитектурного образа.

Декорирование архитектурной поверхности, в основе которого уподобление поверхности ткани, осуществляется параллельно с процессом новой трактовки самой архитектурной формы и ее поверхности.

Мягкость ткани, трепетность и живость ее форм, неразрывно связанных с телом человека, инициируют и подходы к поиску отношений оболочки и форм архитектуры, подобных отношению тела человека и костюма.

"Упаковка" архитектурных форм в тканевые оболочки "ампакетаж" стала принципом художественного творчества американского художника болгарского происхождения Кристо Явашева (Христо) и его жены Жан-Клод де Жийебон (Гийебон). Наиболее известные из их экспериментов по ампакетажу: Новый мост в Париже (1985 г.) и Берлинский рейхстаг, одетый в серебристую ткань (1995 г.).

Кристо в одном из интервью сказал: "...ткань подчеркивает сущность предмета..." [8].

Мексиканский архитектор А. Отегуй, создавая проект энергоэффективного здания с использованием нанотехнологий, трактует покрытие фасадов как кожу. Таким образом, наделяя оболочку постройки особыми свойствами, "кожа" имеет поверхность, которая устроена достаточно оригинально и сама представляет собой сложную структуру, подобно коже имеющую дышащую, пористую поверхность, насыщенную нанотурбинами.

ВЫВОДЫ

Проведенный анализ примеров архитектурной практики конца XX - начала XXI века дает возможность сделать следующие выводы.

1. Новые подходы к разработке художественных решений архитектурных объектов также могут быть использованы в формировании облика временных сооружений, решении среды региональных тематических праздничных мероприятий, проектировании малых форм и оформлении экстерьерных общественных пространств с использованием этнических мотивов и орнаментов народов, проживающих в регионе.

2. Тенденции использования образов ткани и орнамента в облике архитектурных объектов в процессе своего развития движутся (развиваются) от демонстрации новых, оригинальных художественно-эстетических решений к новому пониманию архитектурной формы и ее оболочки. Этот подход заключается в том, что архитектурная форма в целом предстает как

"аватар" – тело, которое "окутывает" пространство пребывания человека, а его оболочка, тело, выступает как своего рода "кожа".

3. Архитектура, выступая в роли своего рода адаптера между внешней средой и человеком на пути создания комфортной, эстетически выразительной, безопасной оболочки жизнедеятельности человека, заимствует художественные образы тканей, орнаментов и костюмов, узнаваемые и близкие человеку.

ЛИТЕРАТУРА

1. Есаулов Г.В. Новейшее время в архитектуре России: конец XX - начало XXI века // Архитектура изменяющейся России: состояние и перспективы. – М.: Комкнига, 2011. С. 107...170.

2. Есаулов Е.В. О минимализме. Архитектурное формообразование и геометрия // Сб. тр. НИИТИАЕ. – М., 2010. С. 90...109.

3. Многофункциональный комплекс "ЛИНКОР" (КВВР). 2008 г. [Электронный ресурс]. - Режим доступа: www.mniip.ru/projects/1/16/52.

4. В Дубае строится новый Голливуд. В основе архитектуры гостиничного комплекса - QR-код [Электронный ресурс]. - Режим доступа: blog.oktogo.ru/blog/tabid/69/Article/736/.

5. Кругозор: международная архитектурная выставка Expo-2010 [Электронный ресурс]. - Режим доступа: www.cardsmn.ru/library/outlook/2010/12/14/4395.

6. Похвала орнаменту // Интерьер + Дизайн. – 2008, №2.

7. designerdreamhomes.m/t-teresas-academy-windsmoor-center-ot-studii-gould-evans/

8. Мастера упаковки. Христо Явашев и Жан-Клод де Жийебон [Электронный ресурс]. - Режим доступа: www.liveintemet.ru/users/-natalis-/post/67633730/

REFERENCES

1. Esaulov G.V. Novejshee vremya v arhitekture Rossii: konec XX - nachalo XXI veka // Arhitektura izmenjajushhejsja Rossii: sostojanie i perspektivy. – M.: Komkniga, 2011. S. 107...170.

2. Esaulov E.V. O minimalizme. Arhitekturnoe formoobrazovanie i geometrija // Sb. tr. NIITIAE. – M., 2010. S. 90...109.

3. Mnogofunkcional'nyj kompleks "LINKOR" (KVVR). 2008 g. [Jelektronnyj resurs]. - Rezhim dostupa: www.mniip.ru/projects/1/16/52.

4. V Dubae stroitsja novyj Gollivud. V osnove arhitektury gostinichnogo kompleksa - QR-kod [Jelektronnyj resurs]. - Rezhim dostupa: blog.oktogo.ru/blog/tabid/69/Article/736/.

5. Krugozor: mehdunarodnaja arhitekturnaja vystavka Expo-2010 [Jelektronnyj resurs]. - Rezhim dostupa: www.cardsmn.ru/library/outlook/2010/12/14/4395.

6. Pohvala ornamentu // Inter'er + Dizajn. – 2008, №2.

7. designerdreamhomes.m/t-teresas-academy-windsmoor-center-ot-studii-gould-evans/

8. Mastera upakovki. Hristo Javashev i Zhan-Klod de Zhijebon [Jelektronnyj resurs]. - Rezhim dostupa: www.liveintemet.ru/users/-natalis-/post/67633730/

Рекомендована кафедрой истории архитектуры и градостроительства. Поступила 04.05.16.
