

УДК 316.35

**ОЦЕНКА ЭКОНОМИЧЕСКОЙ ЭФФЕКТИВНОСТИ
СОВРЕМЕННОЙ СОЦИАЛЬНОЙ ПОЛИТИКИ РОССИЙСКОЙ ФЕДЕРАЦИИ**

**ASSESSMENT OF THE ECONOMIC EFFICIENCY
OF MODERN SOCIAL POLICY OF THE RUSSIAN FEDERATION**

*Т.Н. САВИНА, В.В. ФИЛАТОВ, В.Ю. МИШАКОВ, Б.П. НЕЧАЕВ,
Т.В. ОСИНСКАЯ, Л.А. КОЗЛОВСКИХ*

*T.N. SAVINA, V.V. FILATOV, V.YU. MISHAKOV, B.P. NECHAEV,
T.V. OSINSKAYA, L.A. KOZLOVSKIKH*

**(Национальный исследовательский Мордовский государственный университет им. Н. П. Огарева,
Московский государственный университет пищевых производств,
Российский государственный университет имени А.Н. Косыгина (Технологии. Дизайн. Искусство),
Московский государственный университет технологий и управления им. К.Г. Разумовского (ПКУ))**

**(National Research Ogarev Mordovia State University,
Moscow State University of Food Production,
Russian State University named after A.N. Kosygin (Technologies. Design. Art.),
K.G. Razumovsky Moscow State University of Technologies and Management
(The First Cossack University))**

E-mail: savinatn@yandex.ru; filatov_vl@mail.ru; mishakovviktor@yandex.ru; nechaevbp@yandex.ru;
htanya21@yandex.ru; zlatov.lid@yandex.ru

Социальная политика представляет собой динамичный объект исследования, довольно точно характеризующий политику государства в целом. В современных условиях эффективность ее мер призвана обеспечить стабильность государства как в социально-экономическом, так и политическом

плана. Цель исследования – дать оценку эффективности проводимой государством социальной политики. Предметом исследования выступают статистические данные, характеризующие эффективность социальной политики. Методологической основой исследования стали общенаучные методы познания (методы структурного и функционального анализа, диалектический, логического единства, традиционные приемы экономического анализа и синтеза), а также специфические методы оценки состояния социальной политики. В процессе оценки эффективности социальной политики выявлен ряд проблем социальной сферы. Проанализированы и обобщены результаты социально-экономических исследований, посвященных оценке численности среднего класса в России. Дана оценка уровню дифференциации доходов населения. Предложены рекомендации по повышению эффективности социальной политики. Исследование показало, что современная социальная политика характеризуется низкой эффективностью, в связи с чем требуется проведение целенаправленных мероприятий в области налоговой политики и социально-экономического регулирования. Полученные результаты могут быть использованы органами государственной власти для обоснования социальной политики на макро- и мезоуровне, при разработке программ и стратегий социально-экономического развития региона, доктрины социальной безопасности, а также в практической деятельности служб занятости.

Social policy is a dynamic object of research that fairly accurately characterizes the policy of the state as a whole. In modern conditions, the effectiveness of its measures is designed to ensure the stability of the state, both in socio-economic and political terms. The purpose of the study is to assess the effectiveness of the state's social policy. The subject of the study is statistical data that characterize the effectiveness of social policy. The methodological basis of the research is General scientific methods of cognition (methods of structural and functional analysis, dialectical, logical unity, traditional methods of economic analysis and synthesis), as well as specific methods of assessing the state of social policy. In the process of evaluating the effectiveness of social policy, a number of problems in the social sphere were identified. The article analyzes and summarizes the results of socio-economic research on the assessment of the size of the middle class in Russia. The estimation of the level of differentiation of income of the population is given. Recommendations for improving the effectiveness of social policy are proposed. The study showed that modern social policy is characterized by low efficiency, which requires targeted measures in the field of tax policy and socio-economic regulation. The results obtained can be used by state authorities to justify social policy at the macro and meso levels, in the development of programs and strategies for socio-economic development of the region, the doctrine of social security, as well as in the practice of employment services.

Ключевые слова: социальная политика, доходы населения, средний класс, прожиточный минимум.

Keywords: social policy, income, middle class, living wage.

За последние два десятка лет в Российской Федерации наблюдается резкое усиление дифференциации населения по доходам, можно видеть как растет задолженность по выплате заработной платы, а размер социальных трансфертов (социальных

пособий, стипендий, пенсий) колеблется на самом низком уровне. Эти проблемы ведут к возрастанию роли социальной политики.

Актуальность реформирования социальной политики очень остро рассматривается в любой развивающейся стране, и Рос-

сийская Федерация не является исключением. Очень остро обсуждаются нововведения по повышению пенсионного возраста, активно дискутируются проблемы снижения доступности качественной и бесплатной медицинской помощи и др. В этом заключается актуальность и необходимость изучения социальной политики, а потому требуется принятие адекватных мер путем реформирования и проведения активной социальной политики в общественной жизни государства.

Цель исследования – дать оценку эффективности проводимой государством социальной политики. Методологической основой исследования послужили как общенаучные методы познания (сочетание исторического и логического единства, традиционные приемы анализа и синтеза), так и специфические методы оценки (графический, индикативный).

Проблемами социальной политики со стороны макроэкономики занимался великий английский экономист – Джон Мейнард Кейнс [1]. Большое значение при анализе социальной политики уделяют расходам федерального бюджета. Степень изучения в зарубежной науке данной темы довольно высока. Выделяются работы Malko A.V. [2], Hill Z., Gennetian L.A., Mendez J. [3], Daguerre A. [4], Copeland P., Daly M. [5], Tsaurkubule Z. [6], Smyth P., Deeming C. [7], Barretti M. A. [8], Chindarkar N., Howlett M., Ramesh M. [9], Bilal U., Cooper R., Abreu F., Franco M., Glass T.A. [10], Bugubayeva R., Zhetpisbayeva M., Abeuova S., Gimranova G., Abdikarimova A. [11], Banerjee M.M. [12], которые также рассмотрим в данной работе.

В этой области можно отметить научные труды таких авторов, как К. Туманянц, Ю. Сесина [13], В.В. Тадтаева, К.Р. Касаев, А.О. Томаев [14], В.В. Дрынова [15]. Так же широко обсуждаются нововведения социальной политики, исследуются особенности социальной политики в отношении молодежи. В связи с этим можно отметить работы А.Я. Кибанова [16], Н.Д. Коровяковской [17], Л.Ю. Семёновой [18], В.И. Сизых [19], О.М. Задаянчук [20], А.В. Капуза [21].

В научной литературе, посвященной формированию и оценке социальной политики, нет строго определенного значения понятия "социальная политика", а потому каждый автор по-своему его трактует.

Мы выделили определение Н. Д. Коровяковской, которая считает, что : "Социальная политика – это важнейшее направление государственной политики, предназначенное для формирования и развития общества в социальной сфере, а также для активной защиты населения в периоды макроэкономической нестабильности" [17]. На рис. 1 представлены важнейшие признаки социальной политики [18].

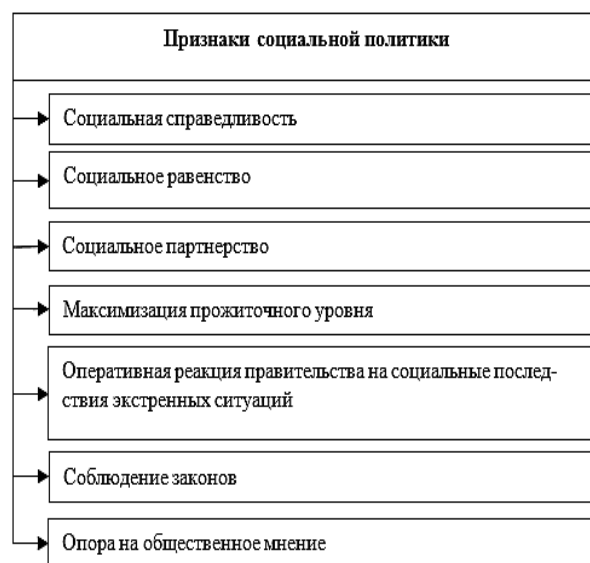


Рис. 1

Субъектами социальной политики выступают государственные учреждения и ведомства, органы местного самоуправления, предприятия или организации, благотворительные объединения, общественные движения, профсоюзы и др. Объектом же является все население страны (численность населения, классовое деление и т.д.) [22].

В настоящее время в развитых странах мира существуют различные модели социальной политики. В современной России следует еще много сделать, чтобы на деле стать социальным государством, как это провозглашено в действующей конституции страны, но меры к рассмотрению некоторых задач в нашей стране уже были приняты [23].

Под моделью социальной политики понимают общую схему описания элементов системы политики, ее цели и основные направления, формы реализации ее с соот-

ветствующими условиями в экономике. Классификация социальных моделей государственной политики представлена на рис. 2 [20].



Рис. 2

Для сегодняшней России характерны:

– патерналистская модель с элементами общественной модели (модель по типу социальной ответственности), что предполагает полную ответственность государства за социальное развитие страны и благополучие граждан. Обеспечивается социальная политика непосредственно из средств федерального бюджета, бюджетов субъектов федерации, муниципальных бюджетов, а также бюджета госпредприятий;

– административная модель (модель по типу участия государства). Так, государство активно вмешивается в рынок, имеет системы перераспределения доходов, которые само же и контролирует. Процессы ценообразования и тарифного регулирования также регулируются. При этом сформированы обязательные платежи не исполнения которых преследуются по закону (обязательные отчисления в социальные фонды и др.);

– социальное вспомоществование и социальное попечительство с элементами социального страхования (модель по типу базового действия). Так, у нас осуществляется социальная поддержка бедных и малообеспеченных людей (социальное вспомо-

ществование). В России именно такой подход реализуется с 2004 г. Кроме того, государство берет на себя обязанности по содержанию (попечению) разных категорий населения (дети-сироты, безработные), в чем и проявляется модель социального попечительства. В России модель социального страхования только вступила на путь развития [20]. Далее проведем анализ социальной политики РФ и дадим оценку ее эффективности. В табл. 1 приведен анализ общего объема социальных выплат.

За рассматриваемый период расходы государства на выплаты социального характера выросли на 7 863,5 млрд. руб., или на 317,5%. Преимущественную долю в структуре выплат составили пенсии – 71,5%, наименьшую – стипендии – 0,80%. Темп прироста пенсий составил 342%, пособий – 299%, стипендий – 212,12%. Однако, несмотря на рост социальных выплат, их доля в ВВП в 2016 г. составила лишь 12%, что соответствует уровню 2012 г. За анализируемый период наибольший удельный вес социальных выплат от ВВП наблюдался в 2015 г., наименьший – в 2007 г.

Таблица 1

Показатель	Год										
	2007	2008	2009	2010	2011	2012	2013	2014	2015	2016	
Социальные выплаты, млрд. руб.	2477,7	3333,3	4247,7	5761,8	6514,0	7321,3	8295,7	8628,2	9768,3	10341,2	
из них:											
Пенсии	1669,7	2282,3	2825,8	3987,2	4415,5	5078,7	5849,7	6055,5	6972,5	7389,5	
Пособия	639,5	830,0	1167,9	1522,7	1831,4	1935,9	2076,2	2179,3	2397,6	2552,3	
Стипендии	26,4	35,7	39,8	41,0	51,6	60,8	75,1	77,1	78,4	82,4	
Удельный вес социальных выплат, %:											
в ВВП	7,5	8,1	10,9	12,4	11,7	11,8	12,5	12,3	14,5	12,0	
в объеме денежных доходов населения	11,6	13,2	14,8	17,7	18,3	18,5	18,6	18,0	18,2	19,1	

Примечание. Составлено авторами по данным Федеральной службы государственной статистики <http://www.gks.ru/>



Рис. 3

Расходы на выплату социальных пособий ежегодно растут, однако численность получающих, наоборот, сокращается (рис. 3). За период с 2007 по 2017 гг. число получающих пособия сократилось на 55%, размер выплат увеличился на 299%. Рассмотрим показатели макроэкономической нестабильности (табл. 2).

Таблица 2

Показатель	Год											
	2007	2008	2009	2010	2011	2012	2013	2014	2015	2016	2017	
Уровень безработицы, %	6,0	6,2	8,3	7,4	6,5	5,2	5,8	5,2	5,6	5,5	5,2	
Уровень инфляции, %	11,87	13,3	8,8	8,78	6,1	6,58	6,45	11,4	7,96	5,39	2,51	

Примечание. Составлено авторами по данным Федеральной службы государственной статистики <http://www.gks.ru/>

За анализируемый период наибольший процент безработных наблюдался в 2009 г. – 8,3% (максимального значения данный показатель достиг в 1998 г. – 13,2%). В 2017 году уровень безработицы составил 5,2%, что является естественным. За анализируемый период уровень инфляции, как самый низкий, зарегистрирован в 2017 г.

Особого внимания, на наш взгляд, заслуживает соотношение минимального размера оплаты труда (МРОТ) и величины прожиточного минимума. Как мы видим на рис. 4 (соотношение МРОТ и величины прожиточного минимума: составлено авторами по данным Официального сайта Мэра Москвы <https://www.mos.ru/news/item/31870073/>), на протяжении анализируемого периода

наблюдается парадоксальная ситуация – минимального дохода недостаточно для приобретения товаров и услуг первой необходимости.

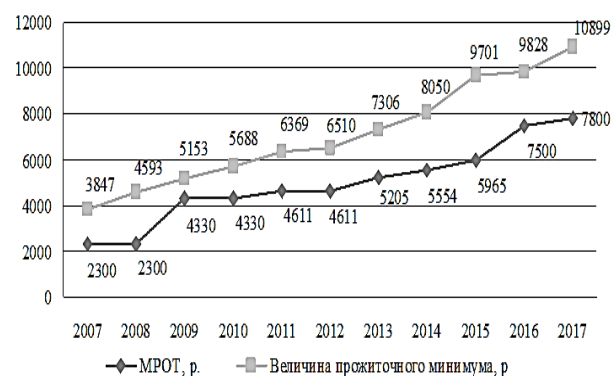


Рис. 4

В декабре 2017 г. был установлен новый порядок определения МРОТ: его размер был привязан к величине прожиточного минимума за 2-й квартал прошедшего года. В связи с этим с 1 января 2018 г. МРОТ составил 9 489 руб., а с 1 мая 2018 г. – 11 163 руб., фактически установившись на уровне прожиточного минимума. Эффект от указанных мер еще предстоит оценить.

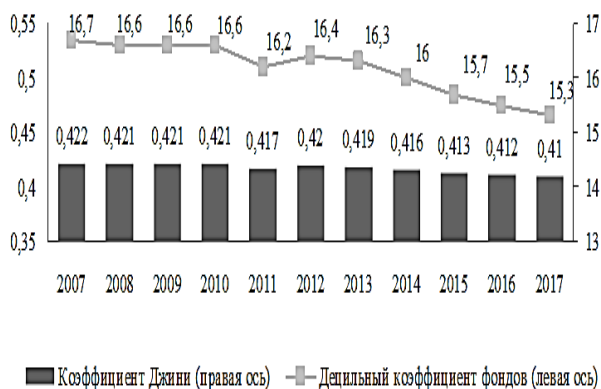


Рис. 5

Динамика коэффициента фондов и коэффициента Джини свидетельствует о том, что уровень неравенства доходов населения сокращается довольно низкими темпами (рис. 5 – коэффициент Джини и коэффициент фондов, 2007-2017 гг.: составлено авторами по данным Официального сайта Мэра Москвы <https://www.mos.ru/news/item/31870073/>). Кроме того, в 2005 г. децильный коэффициент фондов составлял 15,2, а коэффициент Джини – 0,409. За исследуемый период данный уровень так и не был достигнут.

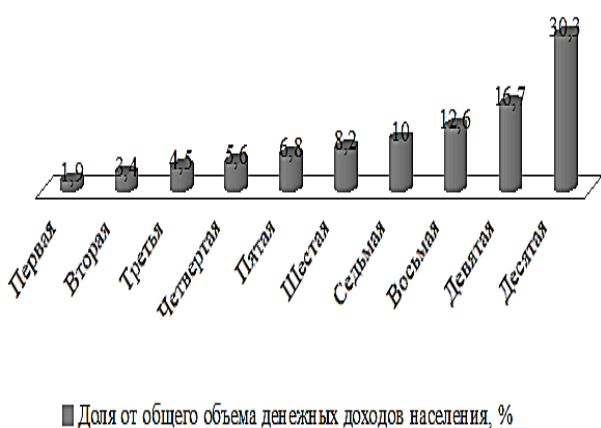


Рис. 6

Основная доля доходов населения (в 2016 г. – 30,3%) сконцентрирована в руках 10% граждан (рис. 6 – распределение общего объема денежных доходов по 10-процентным группам населения в 2016 г.: составлено авторами по данным Официального сайта Мэра Москвы <https://www.mos.ru/news/item/31870073/>). В то же время доля объема денежных доходов, приходящихся на 10% наименее обеспеченного населения, составляет лишь 1,9%. Таким образом, политика в области сокращения дифференциации доходов населения неэффективна.

Высокий уровень неравенства доходов населения ставит под вопрос существование в России среднего класса, той группы граждан, которые являются промежуточным звеном между богатством и бедностью. Эта прослойка общества по целому ряду причин оказывает влияние как на политическую, так и социально-экономическую ситуацию в стране [24].

Во-первых, средний класс проявляет политическую, экономическую и социальную активность. Граждане этой категории интересуются новыми законами и реформами, реагируют на острые социальные проблемы.

Во-вторых, средний класс выступает в качестве гаранта экономической и политической стабильности. Люди, имеющие высокие доходы, в случае назревающих социальных проблем могут легко покинуть страну и перевести за границу свой бизнес. Людям, не имеющим ничего – нечего терять, поэтому действия правительства могут подвигнуть их на радикальные действия. Что касается среднего класса, то у этих граждан есть нормальный доход, имущество и перспективная работа, следовательно, они не склонны к дестабилизации ситуации в стране. Таким образом, доля среднего класса в стране напрямую характеризует состояние ее экономики, а также качество работы органов власти.

В-третьих, средний класс является ориентиром для сегмента "масс-маркет". Товары подобного характера пользуются высоким спросом не только у представителей среднего класса, но и у граждан, которые стремятся в этот класс попасть. В связи с

этим рынок "массового" бизнес-сегмента является самым обширным.

В-четвертых, на средний класс ложится бремя по уплате налогов и пополнению государственной казны.

Говоря о совокупности критериев выделения среднего класса в социальной структуре общества, следует отметить, что данный вопрос остается дискуссионным. Так, экспертами Аналитического Кредитного Рейтингового Агентства (АКРА) изложен следующий подход к определению категории "средний класс" (рис. 7 – критерии выделения среднего класса, по мнению экспертов АКРА).



Рис. 7

В январе 2018 г. Аналитическим центром НАФИ (Национальное агентство финансовых исследований) проведено всероссийское исследование, результаты которого представлены на рис. 8.

Проведенный опрос показал, что 19% россиян располагают средствами, которых достаточно для покупки бытовой техники и мебели, на основании чего данная категория граждан причисляет себя к среднему классу. Большинство из них – жители Москвы и Санкт-Петербурга (33%). Основная доля опрошенных (50%) относит себя к так называемому "предсреднему" классу: покупка продуктов питания и одежды не вызывает у них проблем, однако приобретение более дорогостоящих товаров требует дополнительных средств.



Рис. 8

Однако мнение россиян во многом разнится с данными, полученными экспертами АКРА. Проанализировав цены на жилье и коммунальные услуги в регионах, стоимость автомобиля среднего класса и расходы на отпуск дважды в год, аналитики пришли к следующему выводу: для причисления к российскому среднему классу минимальная заработная плата в регионах должна превышать 60 тыс. руб., а в столице – 120 тыс. руб.

Сопоставляя результаты АКРА и данные Росстата по среднему душевому доходу населения (табл. 3), получаем, что на деле к среднему классу могут себя отнести 7,6% граждан. В среднем же по стране доходы населения составляют от 15 до 30 тыс. руб. Существенных сдвигов за анализируемый период в представленной структуре не наблюдается, что еще раз подтверждает низкую результативность действий органов власти в отношении сокращения дифференциации доходов населения.

Год	2012	2013	2014	2015	2016	2017
Все население	100	100	100	100	100	100
в том числе со среднедушевыми денежными доходами в месяц, руб.:						
до 7 000,0	12,6	9,8	8,1	6,2	6,0	5,5
от 7 000,1 до 9 000,0	7,9	6,8	6,1	5,1	5,0	4,7
от 9 000,1 до 12 000,0	12,0	10,8	10,0	8,9	8,8	8,5
от 12 000,1 до 15 000,0	10,8	10,3	9,8	9,2	9,1	8,9
от 15 000,1 до 20 000,0	14,6	14,5	14,4	14,0	14,0	13,8
от 20 000,1 до 25 000,0	10,7	11,2	11,4	11,6	11,6	11,7
от 25 000,1 до 30 000,0	7,8	8,4	8,8	9,2	9,2	9,4
от 30 000,1 до 35 000,0	5,6	6,3	6,7	7,2	7,3	7,4
от 35 000,1 до 40 000,0	4,1	4,7	5,1	5,6	5,7	5,8
от 40 000,1 до 50 000,0	5,4	6,3	7,0	7,9	7,9	8,2
от 50 000,1 до 60 000,0	8,5	3,8	4,2	4,9	5,0	5,2
от 60 000,1 до 70 000,0	...	7,1	2,7	3,1	3,2	3,3
свыше 70 000,0	5,7	7,1	7,2	7,6

Примечание. Составлено авторами по данным Федеральной службы государственной статистики <http://www.gks.ru/>

По мировым меркам доля среднего класса в нашей стране ничтожно мала. Например, в Норвегии она составляет 80%, в Испании и Финляндии 75%, в Германии 72%, в Италии 67%, в США 59%.

Таким образом, данные, полученные российскими аналитиками, свидетельствуют лишь о том, что категория "средний класс" дает иллюзию устойчивого социального статуса и приличного положения общества, в связи с чем люди стремятся причислить себя к этой категории. На самом деле, средний класс в России составляет около 5...7% населения.

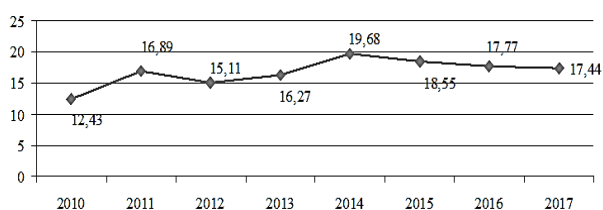


Рис. 9

Полученные результаты вновь ставят под сомнение эффективность социальной политики в нашей стране. Рассмотрим данный вопрос подробнее. Как мы видим на рис. 9 (динамика экономической эффективности социальной политики: составлено авторами по данным Официального сайта Мэра Москвы <https://www.mos.ru/news/item/>

31870073/), наибольшая экономическая эффективность социальной политики отмечается в период кризиса 2014-2015 гг., наименьшая – в 2010 г. Четко выраженной тенденции нет, имеется скачкообразная динамика.

Положительную оценку эффективности социальной защиты населения можно дать при условии сокращения численности людей с доходами меньше прожиточного минимума и увеличения прожиточного минимума.

В 2017 г. численность населения с доходами ниже прожиточного минимума составила 19,3 млн. чел., сократившись по сравнению с предыдущим годом на 0,2 млн. чел. (рис. 10 – динамика численности населения с доходами ниже прожиточного минимума, млн. чел.: составлено авторами по данным Официального сайта Мэра Москвы <https://www.mos.ru/news/item/31870073/>).

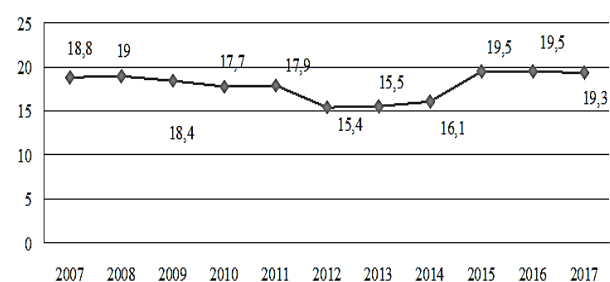


Рис. 8

За анализируемый период своего минимального значения данный показатель достиг в 2012 г. – 15,4 млн. чел. (на 3,9 млн. чел. меньше, чем в 2017 г.). Таким образом, говорить о положительных тенденциях не представляется возможным.

Что касается прожиточного минимума (рис. 4), то данный показатель из года в год растет, но не стоит забывать, что лишь в 2017 г. МРОТ достиг его величины.

ВЫВОДЫ

Таким образом, проведенный анализ показал, что в настоящее время оценить социальную политику как эффективную невозможно. Несмотря на ежегодное увеличение объема выплат социального характера, основная масса населения продолжает оставаться низко обеспеченной и жить в режиме экономии. В стране сохраняется высокий уровень неравенства доходов, а численность населения с доходами ниже прожиточного минимума за последние 10 лет только выросла. Экономическая эффективность социальной политики, начиная с кризисного 2014 г., идет на спад.

В сложившихся условиях основной целью государственной социальной политики, на наш взгляд, должно стать устранение избыточного неравенства между разными слоями населения. Для этого необходимо проведение целенаправленных мероприятий в области налоговой политики и социально-экономического регулирования. Так, в области налоговой политики следует принять давно предлагаемый механизм – дифференцированную шкалу налогообложения. Благодаря указанным мерам появятся средства для увеличения размера пособий и стипендий, повышения величины прожиточного минимума и МРОТ, а главное – для улучшения качества жизни населения посредством создания условий для развития молодого потенциала и достойной оплаты труда. Однако принятия законопроекта, закрепляющего прогрессивное налогообложение, откладывается из-за большого развития сектора теневой экономики: населению с большими доходами будет легко укрыть свой доход и перевести его в зарплату в "конвертах".

1. Кейнс Д.М. Общая теория занятости процента и денег. – М., 1978.

2. Malko A.V., Vyrleeva-Balaeva O.S. Prohibitions in legal policy of modern Russia: social foundations // Journal of Siberian Federal University. – №4, 2017. P.537...543. (In Russ.)

3. Hill Z., Gennetian L.A., Mendez J. A descriptive profile of state Child Care and Development Fund policies in states with high populations of low-income Hispanic children // Early Childhood Research Quarterly. – №47, 2019. P.111...123.

4. Daguerre A. US Social Policy in the 21st Century: The Difficulties of Comprehensive Social Reform // Social Policy and Administration. – № 45(4), 2011. P.389...407.

5. Copeland P., Daly M. Poverty and social policy in Europe 2020: Ungovernable and ungoverned // Policy and politics. – № 42(3), 2014. P. 351...365.

6. Tsaurkubule Z. Towards sustainable development: Changing the model of social policy in Latvia // Journal of Security and Sustainability Issues. – № 5(4), P. 576...588.

7. Smyth P., Deeming C. The Social Investment Perspective' in Social Policy: A Longue Durée Perspective // Social Policy and Administration. – № 50(6), 2016. P. 673...690.

8. Barretti M.A. How are social problems viewed and analyzed in social work policy textbooks // Journal of Sociology and Social Welfare. – Т 43(4), №8, 2016. P. 135...160.

9. Chindarkar N., Howlett M., Ramesh M. Introduction to the Special Issue: Conceptualizing Effective Social Policy Design: Design Spaces and Capacity Challenges // Public Administration and Development. – 37(1), 2017. P. 3...14.

10. Bilal U., Cooper R., Abreu F., Franco M., Glass T.A. Economic growth and mortality: Do social protection policies matter? // International Journal of Epidemiology. – №46(4), 2017. P. 1147...1156.

11. Bugubayeva R., Zhetpisbayeva M., Abeuova S., Gimranova G., Abdikarimova A. The social policy in the republic of Kazakhstan: Its efficiency and impact on the social stability development // International Journal of Economic Perspectives. – №10(4), 2016. P. 264...273.

12. Banerjee M.M. "We routinely borrow to survive": Exploring the financial capability of income-poor people in India // Social Work (United States). – №61(4), 2016. P. 349...358.

13. Tumanants K., Sesina Yu. Expenditure on social policy of Russian regions in the coordinates "cost-result" // Economic policy. – №5, 2017. P. 128...149. (In Russ.)

14. Tadaev V.V., Kasaev K.R., Tomaev A.O. Federal budget expenditures on social policy // Economy and entrepreneurship. – №11-4 (76), 2016. P. 137...140.

15. Дрынова В.В. Тенденции социальных расходов в государственной политике // В сб.: Развитие общественных наук российскими студентами. – 2017. С. 65...68.

16. Клибанов А.Я., Ловчев М.В., Лукьянова Т.В. Социальная политика государства в отношении молодежи: модели, классификация, актуальные проблемы // Управление персоналом и интеллектуальными ресурсами в России. – 2013, № 6 (9). С. 21...28. С. 65...68.

17. Коровяковская Н.Д., Холоденко Ю.А. Социальная политика российского государства: глобальные вызовы // Труд и социальные отношения. – 2016, № 3. С. 50...62.

18. Семенова Л.Ю., Шаповал А.Ю. Социальная политика предприятия как составляющая социальной политики государства // Молодой ученый. – 2016, № 10 (37). Р. 413...416.

19. Сизых В.И. Влияние социально-экономической ситуации в России на процессы в социальной политике государства // Вестник научных конференций. – 2017, № 9-3 (25). С. 179...182.

20. Задаянчук О.М., Гареева И.А. Социальное страхование в России: место в социальной политике и пути развития // Ученые заметки Тихоокеанского государственного университета. – 2018, №1. С.491...496.

21. Кануза А. В., Кершоу Ю. Д., Захаров А. Б., Хейвенс Т. Е. Образовательные результаты и социальное неравенство в России: динамика и связь с образовательной политикой // Вопросы образования. – 2017, №4. С. 10...35.

22. Zinchuk G.M., Anokhina M.Y., Yashkin A.V., Petrovskaya S.A. Food security of Russia in the context of import substitution // European Research Studies Journal. – Т. 20, № 3, 2017. С. 371...382.

23. Abramov R.A., Koshkin A.P., Sokolov M.S., Surilov M.N. Transformation of the public administration system in the context of integration of the national innovation systems of the Union State // Espacios. – V. 39, № 14, 2018. P. 15...31.

24. Zaitseva N.A., Filatov V.V., Larionova A.A., Rodina E.E., Makarova L.M., Palastina I.P., Hramchenko A.A. Project management of revitalization of urban areas through the creation of industrial parks // Modern Journal of Language Teaching Methods. – V. 8, № 12, 2018. P. 284...297.

REFERENCES

1. Keins Dzh. M. Obschaya teoriya zanyatosti protsenta i deneg. – M., 1978.

2. Malko A.V., Vyrleeva-Balaeva O.S. Prohibitions in legal policy of modern Russia: social foundations // Journal of Siberian Federal University. – №4, 2017. P.537...543. (In Russ.)

3. Hill Z., Gennetian L.A., Mendez J. A descriptive profile of state Child Care and Development Fund policies in states with high populations of low-income Hispanic children //Early Childhood Research Quarterly. – №47, 2019. P.111...123.

4. Daguerre A. US Social Policy in the 21st Century: The Difficulties of Comprehensive Social Reform // Social Policy and Administration. – № 45(4), 2011. P.389...407.

5. Copeland P., Daly M. Poverty and social policy in Europe 2020: Ungovernable and ungoverned // Policy and politics. – № 42(3), 2014. P. 351...365.

6. Tsaurkubule Z. Towards sustainable development: Changing the model of social policy in Latvia // Journal of Security and Sustainability Issues. – № 5(4), P. 576...588.

7. Smyth P., Deeming C. The 'Social Investment Perspective' in Social Policy: A Longue Durée Perspective // Social Policy and Administration. – № 50(6), 2016. P. 673...690.

8. Barretti M.A. How are social problems viewed and analyzed in social work policy textbooks // Journal of Sociology and Social Welfare. – Т 43(4), №8, 2016. P. 135...160.

9. Chindarkar N., Howlett M., Ramesh M. Introduction to the Special Issue: "Conceptualizing Effective Social Policy Design: Design Spaces and Capacity Challenges" // Public Administration and Development. – 37(1), 2017. P. 3...14.

10. Bilal U., Cooper R., Abreu F., Franco M., Glass T.A. Economic growth and mortality: Do social protection policies matter? // International Journal of Epidemiology. – №46(4), 2017. P. 1147...1156.

11. Bugubayeva R., Zhetpisbayeva M., Abeuova S., Gimranova G., Abdikarimova A. The social policy in the republic of Kazakhstan: Its efficiency and impact on the social stability development // International Journal of Economic Perspectives. – №10(4), 2016. P.264...273.

12. Banerjee M.M. "We routinely borrow to survive": Exploring the financial capability of income-poor people in India // Social Work (United States). – №61(4), 2016. P. 349...358.

13. Tumanyants K., Sesina Yu. Expenditure on social policy of Russian regions in the coordinates "cost-result" // Economic policy. – №5, 2017. P. 128...149. (In Russ.)

14. Tadtayev V.V., Kasaev K.R., Tomaev A.O. Federal budget expenditures on social policy // Economy and entrepreneurship. – №11-4 (76), 2016. P. 137...140. (In Russ.)

15. Drynova V.V. Tendentsii sotsial'nykh raskhodov v gosudarstvennoy politike // V sb.: Razvitie obschestvennykh nauk rossiyskimi studentami. – 2017. S.65...68.

16. Klibanov A.Ya., Lovchev M.V., Luk'yanova T.V. Sotsial'naya politika gosudarstva v otnoshenii molodezhi: modeli, klassifikatsiya, aktual'nye problemy // Upravlenie personalom i intellektual'nymi resursami v Rossii. – 2013, № 6 (9). S. 21...28. S. 65...68.

17. Koroveryakovskaya N.D., Kholodenko Yu.A. Sotsial'naya politika rossiyskogo gosudarstva: global'nye vyzovy // Trud i sotsial'nye otnosheniya. – 2016, № 3. P. 50...62.

18. Semenova L.Yu., Shapoval A.Yu. Sotsial'naya politika predpriyatiya kak sostavlyayushchaya sotsial'noy politiki gosudarstva // Molodoy uchenyy. – 2016, № 10 (37). S. 413...416.

19. Sizykh V.I. Vliyanie sotsial'no-ekonomicheskoy situatsii v Rossii na protsessy v sotsial'noy politike gosudarstva // Vestnik nauchnykh konferentsiy. – 2017, № 9-3 (25). S. 179...182.

20. Zadayanchuk O.M., Gareeva I.A. Sotsial'noe strakhovanie v Rossii: mesto v sotsial'noy politike i puti razvitiya // Uchenye zametki Tikhookeanskogo gosudarstvennogo universiteta. – 2018, №1. S.491...496.

21. Kapuza A. V., Kershov Yu. D., Zakharov A. B., Kheyvens T. E. Obrazovatel'nye rezul'taty i sotsial'noe neravenstvo v Rossii: dinamika i svyaz' s obrazovatel'noy politikoy // Voprosy obrazovaniya. – 2017, №4. S. 10...35.

22. Zinchuk G.M., Anokhina M.Y., Yashkin A.V., Petrovskaya S.A. Food security of Russia in the context of import substitution // European Research Studies Journal. – V. 20, № 3, 2017. С. 371...382.

23. Abramov R.A., Koshkin A.P., Sokolov M.S., Surilov M.N. Transformation of the public administration system in the context of integration of the national innovation systems of the Union State // Espacios. – V. 39, № 14, 2018. P. 15...31.

24. Zaitseva N.A., Filatov V.V., Larionova A.A., Rodina E.E., Makarova L.M., Palastina I.P., Hramchenko A.A. Project management of revitalization of urban areas through the creation of industrial parks // Modern Journal of Language Teaching Methods. – V. 8, № 12, 2018. P. 284...297.

Рекомендована кафедрой коммерции и сервиса
РГУ имени А.Н. Косыгина. Поступила 15.10.20.
